



NOVATERRA
CATERING & EVENTS



**MEMORIA DE RESPONSABILIDAD
SOCIAL Y SOSTENIBILIDAD
2022 - 2023**

CONTENIDO

01. Pasión por lo que hacemos	03
02. Nuestra responsabilidad social	09
03. Compromiso con la gestión ética y el buen gobierno	16
04. Compromiso con nuestro equipo humano	20
05. Compromiso con la calidad y la satisfacción de nuestros clientes	27
06. Compromiso con los proveedores y el mercado en su conjunto	32
07. Compromiso con la sociedad	37
08. Compromiso con el medioambiente	40

01. PASIÓN POR LO QUE HACEMOS

01.1. Carta de nuestro CEO

Las empresas, con nuestras actividades, generamos un profundo impacto en las personas y el planeta. Un impacto de una envergadura bastante mayor al que las empresas imaginamos.

Nuestras decisiones empresariales y, en definitiva, nuestra manera de entender la empresa, pueden favorecer el avanzar hacia una sociedad cohesionada y más sostenible, o bien contribuir a la polarización de la sociedad y a la degradación del planeta que nos acoge.

Novaterra Catering & Events asume la misión de inspirar y contribuir a la construcción de una sociedad cohesionada y sostenible a través de una empresa humana que transforma el modelo económico actual. Las empresas podemos y debemos ser agentes clave en la construcción de un nuevo modelo económico.

Afortunadamente, en tiempos recientes, algunas empresas empiezan a interesarse por conocer y medir el impacto social y medioambiental de sus actividades como paso previo a buscar fórmulas que lo mitiguen.

La elaboración de esta memoria pretende compartir con nuestros grupos de interés los aprendizajes adquiridos y aquellas cuestiones en las que aún debemos trabajar, a la vez que inspirarles a sumarse en el apasionante reto de ser partícipes en la construcción de un modelo económico al servicio de las personas y de respeto al planeta.

Christian Mecca
CEO



Las empresas generan un enorme impacto, que puede ser tanto positivo como negativo. En Novaterra Catering & Events nos hemos propuesto el apasionante reto de generar el mayor impacto positivo para transformar el modelo económico al servicio de las personas y del planeta

01.2. Nuestra empresa

Novaterra Catering & Events es una empresa social valenciana que desde 2012 presta servicios de catering con el acento puesto en la sostenibilidad, tanto socioeconómica como ambiental. Una empresa social es aquella cuya finalidad es conseguir un gran impacto social por encima de todo y, en el caso de nuestra empresa, el impacto que desea producir es la mejora de la empleabilidad de personas con dificultad para encontrar un trabajo. Esta es nuestra razón de ser y nuestro principal cometido. El medio para conseguir nuestro objetivo primordial es la realización de servicios de catering de alta calidad y sostenibles, basados en valores éticos y criterios de sostenibilidad.

Nuestros servicios se basan en una alimentación saludable, de proximidad, ecológica, que incluye diferentes sensibilidades culturales y opciones vitales, y que rescata y respeta la tradición, intentando reducir al máximo el impacto medioambiental. De esta forma, trabajamos en base a un triple compromiso: de impacto social, de integración laboral y de protección medioambiental.

En estos primeros años de historia hemos realizado más de 3.000 servicios de catering de eventos y hemos servido a más de 350.000 comensales. Nos hemos posicionado como una de las principales empresas de catering de Valencia, y hemos diversificado nuestros servicios que hoy cubren no sólo catering para eventos privados y colectivos, sino también servicios regulares de catering para colectividades (colegios, centros sociales, residencias, etc.). Por otro lado, en 2022 llevamos a cabo una nueva ampliación de proyectos, a través de la gestión integral de establecimientos hosteleros. Desde 2022 gestionamos el restaurante de CaixaForum, en la Ciudad de las Artes y de las Ciencias de Valencia, y en lanzamos una cadena de tiendas para llevar, La Rebonica, que cuenta actualmente con una tienda en el Mercado del Grao, Valencia.



Café-restaurante
CaixaForum



LA REBONICA
COMIDA BUENA, COMIDA RICA

Formamos parte de Novaterra Grupo, una grupo de empresas sociales promovidas con objetivo es dar respuesta a retos sociales y medioambientales a los que nos enfrentamos como sociedad. Junto con nuestra empresa, forman parte del Grupo, Novaterra Social Logistics y Cuinaterra.

NOVATERRA grupo



NOVATERRA 2012 - 2023



3.000
servicios
de catering



350.000
comensales



150
personas integradas
en el mercado
laboral



4
líneas
de negocio

01.3. Modelo de innovación social

El proyecto Novaterra Catering & Events nació como parte de la Fundación Novaterra, que tiene por objetivo el fomento de la inclusión social a través de una palanca estratégica: la inserción laboral. La Fundación utiliza el itinerario de inserción socio-laboral como principal herramienta de intervención. El itinerario combina acciones formativas grupales e individuales para la mejora de habilidades transversales para el empleo, como comunicación, trabajo en equipo, gestión de las emociones, preparación de un currículum, entrevista personal, etc.). Además, las personas que participan en el itinerario reciben formación específica para profesiones concretas, como limpieza o servicios de hotelería y restauración.

Tras la formación y la atención psicosocial, la Fundación apoya a las personas para encontrar un empleo, por varias vías. Por un lado, realiza labores de intermediación laboral con empresas de la Comunidad Valenciana; y, por otro, ofrece la posibilidad de integrarse en una empresa de Novaterra Grupo, como Novaterra Catering & Events o Novaterra Social Logistics. Los trabajadores y trabajadoras están con nosotros un tiempo limitado (aproximadamente entre 6 y 18 meses) para adquirir las habilidades y destrezas necesarias que les permitan posteriormente acceder a un puesto de trabajo en el mercado laboral, dejando vacante su puesto para que lo ocupe una nueva persona. De esta forma, Novaterra Catering & Events es una empresa “de paso”. La empresa está configurada como una lanzadera de personas al mercado laboral.

Hemos creado un modelo de empresa innovador, que combina la rentabilidad con la ética, que genera beneficios económicos sobre la base de la Responsabilidad Social y la Sostenibilidad.

01.4. Premios y reconocimientos

Este modelo de innovación, junto con la calidad de nuestros servicios, ha sido reconocido a través de distintos premios, como:

- Premio por el “Apoyo continuo a iniciativas innovadoras para el bienestar colectivo” por la Fundación COPADE (2024)
- Premio a la Empresa Socialmente Comprometida de la Cámara de Valencia (2020).
- Premio “Paterna Ciudad de Empresas” (2018)
- Premio “Caixa Popular” a la Joven Empresa Social de la Asociación de Jóvenes Empresarios (2017)
- Premio a la Excelencia en la Responsabilidad Social e Igualdad de Oportunidades de la Unión Profesional de Valencia (2017)
- Mención Finalista del Premio “Paterna Ciudad de Empresas” (2016 y 2017)
- I Premio a la Responsabilidad Social del Consell Social de la Universitat Politècnica de València (2016)
- Finalista VII Premios de la Fundación Corresponsables (2016)

NUESTRA MISIÓN

Inspirar y contribuir a la construcción de una sociedad cohesionada y sostenible, a través de una empresa humana que transforma el modelo económico actual.

NUESTRA VISIÓN

Ser la empresa social referente que:

- Ofrece un modelo alternativo de consumo
- Demuestra a otras empresas que se puede ser rentable operando bajo criterios sociales y sostenibles
- Genera un modelo de economía con rostro humano para la sociedad en su conjunto.



02. NUESTRA RESPONSABILIDAD SOCIAL

02.1. Modelo de Responsabilidad Social y Sostenibilidad

Para maximizar nuestra contribución a la sociedad y al entorno natural hemos creado un modelo de Responsabilidad Social para las empresas de Novaterra Grupo, alineado con los principales estándares internacionales y, al mismo tiempo, adaptado a nuestras características (pequeñas empresas de ámbito local), a nuestra cultura organizacional y a la visión del mundo que queremos construir. Este modelo combina los principios, valores y metodologías de cuatro grandes referentes:

1. La Responsabilidad Social Empresarial definida por el estándar internacional ISO26000, si bien adaptada a la realidad de una pequeña empresa.



7 PRINCIPIOS DE RESPONSABILIDAD SOCIAL

Rendición de cuentas

Transparencia

Comportamiento ético

Respeto a las partes interesadas

Principio de legalidad

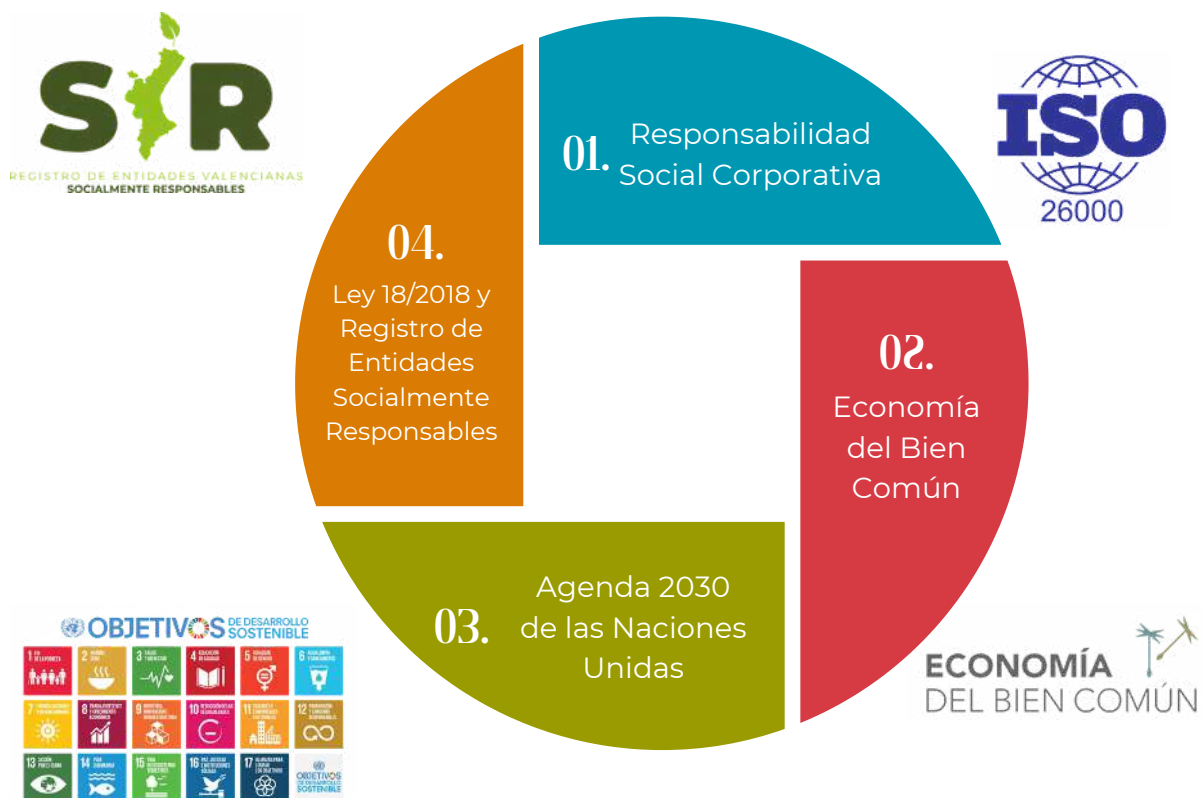
Normativa internacional de comportamiento

Derechos humanos

2. Los principios y valores de la Economía del Bien Común (EBC), una teoría económica y un enfoque de gestión con el que nos sentimos especialmente identificadas/os. Compartimos con ella el propósito de redefinir el éxito económico y social, centrándolo en el bienestar humano y el bienestar del planeta, y no en el crecimiento económico y la maximización de beneficios.

3. La Agenda 2030 de Naciones Unidas y los Objetivos de Desarrollo Sostenible (ODS), que consideramos una hoja de ruta internacional con la que todos los países y organizaciones deben corresponsabilizarse.

4. La Ley Valenciana para el Fomento de la Responsabilidad Social (Ley 18/2018 de la Generalitat Valenciana), así como los requisitos que establece el Registro de Entidades Valencianas Socialmente Responsables (regulado en el Decreto 200/2022, de 25 de noviembre de la Generalitat Valenciana).



Este modelo de Responsabilidad Social y Sostenibilidad se estructura, a nivel de gestión interna, en torno a 4 grandes dimensiones: el buen gobierno, la actividad económica e integración en el mercado, la atención a las personas, y la relación con el medioambiente. En la gestión de estos cuatro grandes ámbitos, hemos establecido 6 compromisos, que son asumidos por la gerencia de la empresa y el conjunto del equipo:

1. Compromiso con la gestión ética y el buen gobierno.
2. Compromiso con el bienestar y el desarrollo personal y profesional de nuestro equipo humano.
3. Compromiso con la calidad de nuestros servicios y la satisfacción de nuestros clientes.
4. Compromiso con la creación de valor con las empresas proveedoras y el mercado en su conjunto.
5. Compromiso con el bienestar de la sociedad.
6. Compromiso con el cuidado del medioambiente.



02.2. Principios y estructura de la memoria

La presente memoria refleja la actividad y resultados de gestión obtenidos durante 2022 y 2023 por Novaterra Catering & Events. Ha sido elaborada cumpliendo con la orden ESS/1554/2016 de 29 de septiembre, del Ministerio de Empleo y Seguridad, sobre el procedimiento para el registro y la publicación de las memorias de Responsabilidad Social y de Sostenibilidad de las empresas, organizaciones y administraciones públicas Españolas.

Por otro lado, el cumplimiento de la Agenda 2030 de Naciones Unidas es un compromiso institucional, por lo que este informe presenta la contribución que hemos realizado a cada uno de los 17 Objetivos de Desarrollo Sostenible (ODS) y sus metas. Se han tenido en cuenta también los requisitos establecidos en la Ley 18/2018, de la Generalitat Valenciana, de Fomento de la Responsabilidad Social, y se han incluido los criterios exigidos para la inclusión en el Registro de Entidades Valencianas Socialmente Responsables.

El informe no se ha verificado de forma externa, pero se ha llevado a cabo un examen exhaustivo por parte de la dirección de la empresa, asegurando que todos los datos reflejados están fundados en documentos legales e información veraz. Para cualquier consulta o sugerencia sobre esta publicación o cualquier otra cuestión relacionada con la Responsabilidad Social, podéis escribirnos a direccion@novaterracatering.com.

La estructura de la memoria se articula alrededor de nuestros 6 Compromisos de Responsabilidad Social, cuyos resultados exponemos en los siguientes capítulos:

Capítulo 3: Compromiso con la gestión ética y el buen gobierno.

Capítulo 4: Compromiso con el bienestar y el desarrollo personal y profesional de nuestro equipo humano.

Capítulo 5: Compromiso con la calidad de nuestros servicios y la satisfacción de nuestros clientes.

Capítulo 6: Compromiso con la creación de valor con las empresas proveedoras y el mercado en su conjunto.

Capítulo 7: Compromiso con el bienestar de la sociedad.

Capítulo 8: Compromiso con el cuidado del medioambiente.

02.3. Nuestros grupos de interés

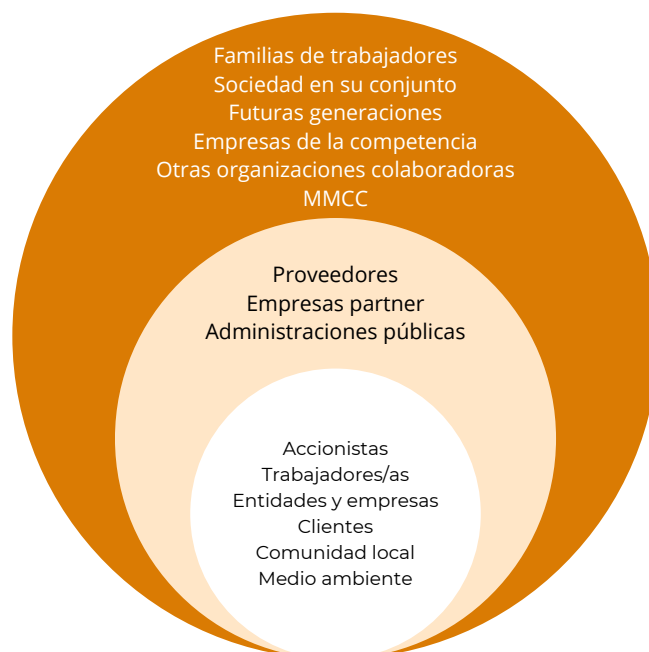
La Responsabilidad Social implica, en esencia, la “habilidad para dar respuesta” a las preocupaciones, necesidades y expectativas de los Grupos de Interés, de manera que esto es una prioridad para nuestra empresa. Uno de los rasgos de nuestra Cultura Organizacional es la vertebración, pues nos comprometemos a desarrollar nuestra actividad fomentando el diálogo y la participación, tanto de las personas que trabajan en la empresa como de agentes externos: las empresas colaboradoras y proveedoras, los clientes, las Administraciones Públicas y la sociedad en su conjunto.

Estos son nuestros Grupos de Interés:

- Accionistas y órganos de gobierno
- Trabajadores/as
- Proveedores
- Clientes
- Organizaciones y empresas colaboradoras
- Empresas de la competencia
- Administraciones Públicas
- Medios de Comunicación
- Sociedad
- Medioambiente

A fin de dar respuesta a las necesidades y expectativas específicas de cada colectivo, hemos segmentado algunos grupos concretando perfiles diferenciados, de manera que contamos con un total de 15 Grupos. Entre ellos, son de máxima prioridad los accionistas y órganos de gobierno, la plantilla, las entidades y empresas de Novaterra Grupo, los clientes, la comunidad local y el medioambiente. Estos dos últimos grupos no son priorizados habitualmente en las empresas, pero en coherencia con nuestros valores éticos y nuestra actividad, para nosotros se constituyen en grupos especialmente importantes.

Este mismo compromiso nos lleva a visibilizar y poner en valor a un Grupo de Interés que no siempre es tenido en cuenta: las futuras generaciones. Debido al alcance de la crisis climática y otros factores de insostenibilidad que se están produciendo en la sociedad contemporánea, somos muy conscientes de que las decisiones y comportamientos de las empresas van a generar un fuerte impacto en las futuras generaciones. Por ello, desde una perspectiva ética y de sostenibilidad, creemos que es un colectivo que reúne los criterios de influencia y legitimidad para ser considerado un Grupo de Interés, y deseáramos que otras organizaciones así lo consideraran también.



Mantenemos un diálogo abierto y continuado con nuestros Grupos de Interés, y de esta forma desplegamos tres principios fundamentales de la Responsabilidad Social: el respeto a las partes interesadas, la transparencia y la rendición de cuentas. Utilizamos distintos canales específicos para la información, la escucha y la comunicación. Entre otros, tenemos una aplicación móvil para reforzar la comunicación interna que cuenta un muro para publicación de noticias, un sistema de mensajería para el contacto directo entre la plantilla, y otras funcionalidades como la difusión de encuestas.



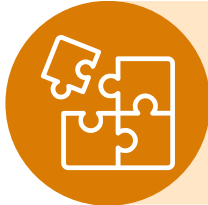
02.4. Materialidad

Las necesidades y expectativas de nuestros Grupos de Interés son tenidos en cuenta a la hora de establecer las estrategias y prioridades de nuestra empresa. En este análisis incluimos también aspectos relacionados con el contexto de sostenibilidad, como aquellas tendencias, problemas y retos sociales y medioambientales de los que nos hacemos corresponsables. Todos estos elementos, junto con las prioridades que consideramos estratégicas desde la perspectiva empresarial para cumplir con nuestra Misión y respetar nuestros Valores, son la base para la identificación de los asuntos materiales que guían nuestra gestión.



Contexto de sostenibilidad

Tendencias en sostenibilidad, principales problemas y retos sociales y medioambientales, a nivel global y local.



Prioridades estratégicas

Asuntos clave para garantizar la sostenibilidad económica que nos permita cumplir con nuestra misión y respetar nuestros valores.



Expectativas de los grupos de interés

Identificación de aquellos temas que son más relevantes, por importancia y urgencia, para los distintos grupos de interés de nuestra empresa.

Hemos estructurado el conjunto de asuntos materiales en cuatro grandes ámbitos:

1. Asuntos de gestión interna y gobernanza
2. Asuntos económicos
3. Asuntos sociales
4. Asuntos medioambientales



03. COMPROMISO CON LA GESTIÓN ÉTICA Y EL BUEN GOBIERNO

03.1. Nuestros principios y valores éticos

La Responsabilidad Social se sustenta en la ética de las empresas. Nuestros principios y valores éticos están recogidos en nuestro Código Ético. Como si fueran una brújula, hemos establecido 3 Principios que guían nuestra actividad:

1. **Integración sociolaboral.** Promovemos la inclusión social de las personas a través de la generación de empleo y de oportunidades de aprendizaje en una empresa donde se fomenta el trabajo en equipo, la cooperación y el compañerismo.
2. **Sostenibilidad ambiental.** Apostamos por una alimentación saludable, de proximidad, ecológica, que incluye diferentes sensibilidades culturales y opciones vitales, y rescata y respeta la tradición, al tiempo que nos esforzamos por minimizar el impacto medioambiental de nuestra actividad.
3. **Compromiso social.** Creemos que la empresa debe ser un agente de transformación social y trabajar junto con todas las personas y entidades de nuestro entorno, para generar un impacto positivo.

Los valores éticos en base a los que tomamos nuestras decisiones y desplegamos nuestra actuación son siete: el respeto a la dignidad de las personas, la cooperación, la igualdad y diversidad, la ilusión, la transformación, la innovación y el esfuerzo.



1. RESPETO A LA DIGNIDAD de las personas y de la vida en todas sus formas.

2. COOPERACIÓN en el seno en el seno de nuestra organización, mediante un trabajo en equipo basado en el compañerismo, la empatía, la transparencia y la confianza. También cooperación exterior mediante alianzas con otros actores sociales.

Mediante la cooperación llegamos a la excelencia en nuestras relaciones y a la mayor eficacia en nuestro rendimiento.

3. IGUALDAD y valoración de la **DIVERSIDAD** en todas sus expresiones. En Novaterra Catering & Events tenemos el privilegio de trabajar con personas de distintas procedencias culturales y opciones de vida, lo que supone una fuente de enriquecimiento y crecimiento. Somos iguales en dignidad y diversos/as por naturaleza

La dignidad nos empodera. La diversidad nos enriquece

4. ILUSIÓN. Creemos en lo que hacemos, nos apasiona hacerlo bien e intentamos superar nuestros límites.

Nuestro proyecto es nuestra pasión, la ilusión es nuestro motor.

5. APUESTA POR LA TRANSFORMACIÓN. Queremos conseguir el mayor impacto social, contribuyendo a cambiar nuestro modelo económico y social y nuestra forma de relacionarnos con el entorno natural.

La transformación social es nuestro fin irrenunciable

6. INNOVACIÓN. Nuestra empresa nació de la innovación social y creemos en la innovación como un valor estratégico para la transformación. Desarrollamos una labor social, generalmente realizada por las ONG, desde el sector privado. Despertamos las habilidades, a veces 'dormidas' de las personas, a través de su formación y entrenamiento en competencias transversales y habilidades laborales. Cuando estén listas pasarán a formar parte de otras empresas, dejando su puesto libre para nuevas candidatas.

Somos una empresa 'de paso'. Labramos la tierra para dar el fruto a otras empresas

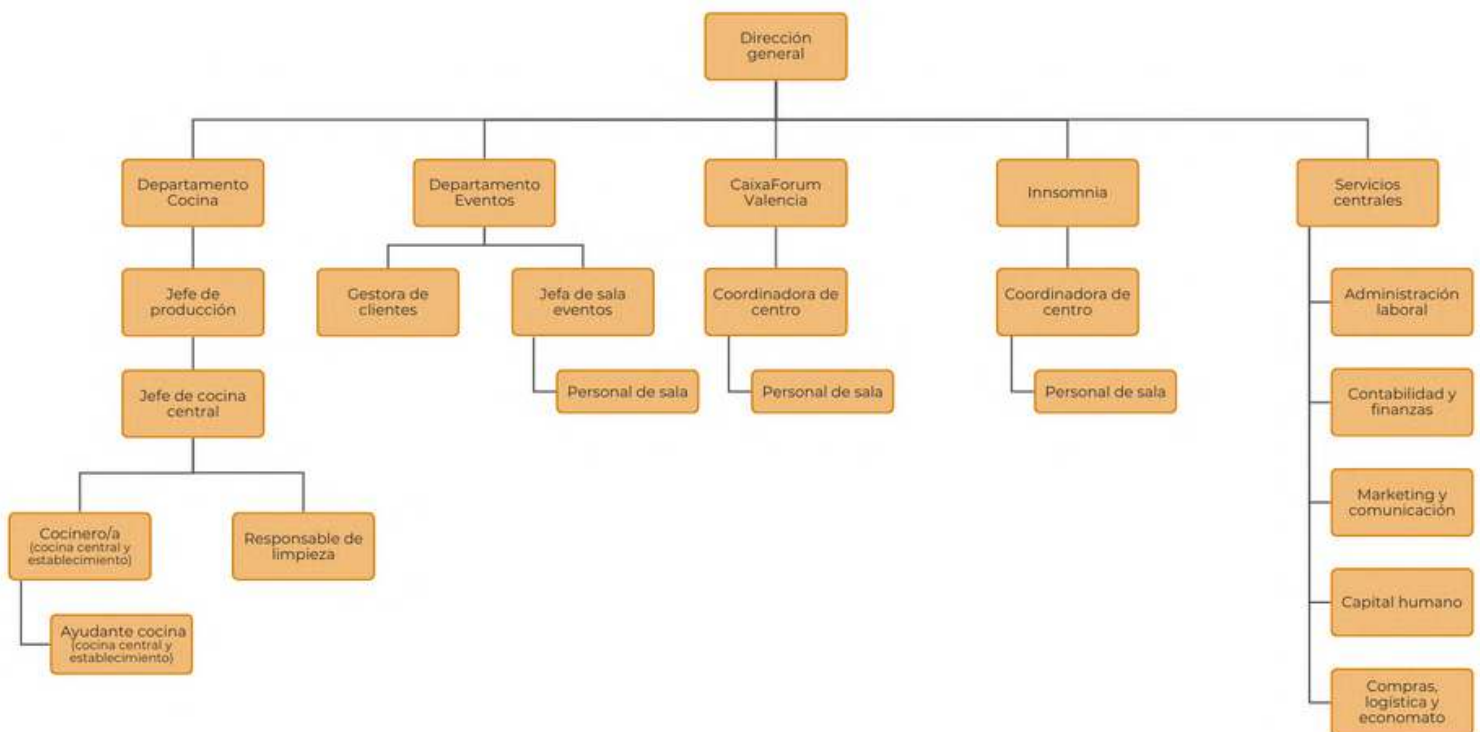
7. ESFUERZO. Es nuestra actitud común que nos dota de la fuerza colectiva suficiente para desarrollar todos nuestros propósitos con energía y capacidad de logro.

Todo nuestro equipo conoce y se compromete a cumplir el Código Ético. Y en los procesos de selección de personal se tienen muy en cuenta los valores éticos de los y las candidatas, a fin de intentar incorporar personas que comparten nuestra Visión y nuestros Valores.

03.2. Estructura de gestión y toma de decisiones

La empresa está dirigida por el CEO. Además, el equipo directivo y de coordinación lo forman otras 6 personas, responsables de las Divisiones y Áreas:

- Área de Contabilidad y Finanzas
- Área de Capital Humano
- Área de Marketing y Comunicación
- División de Cocina
- División de Restauración
- División de Eventos



Cada uno de estos puestos está debidamente definido en el documento “Roles y Responsabilidades”, donde se expone una descripción de puesto, se especifican responsabilidades y tareas, así como las habilidades necesarias. Este documento aporta mucha claridad sobre los roles de cada persona en la empresa, así como las condiciones y procesos para la toma de decisiones.

El Equipo Directivo se reúne de forma semanal para intercambio de información, análisis y toma de decisiones. Las reuniones con el CEO son abiertas, de manera que cualquier persona que lo desee puede participar en ellas.

Por otro lado, en 2023 creamos la Comisión de Sostenibilidad, que tiene como objetivo impulsar y coordinar la transversalización de la RS en la empresa, estando al frente de la misma el CEO de la empresa.

03.3. Resultados económicos

La gestión económica de Novaterra Catering & Events está también sustentada en nuestro marco ético. Nuestra Visión es la construcción colectiva de un modelo económico impulsado por empresas capaces de ser rentables operando bajo criterios de sostenibilidad social y económica. De esta forma, no sólo se consiguen beneficios, sino que se genera valor compartido para todos los Grupos de Interés: para las entidades y personas que componen Novaterra Catering & Events y el conjunto del Grupo, para los clientes, los proveedores y la sociedad en su conjunto. Para ello trabajamos en base a nuestros 7 valores éticos, y potenciamos 7 capacidades en nuestro equipo:

- La actitud proactiva
- La comunicación efectiva y empática
- Los conocimientos profesionales
- La confianza y respeto
- La adaptabilidad y flexibilidad
- El trabajo en equipo
- El liderazgo

La gestión financiera está también orientada por nuestros valores éticos, y con ello cumplimos uno de los criterios de la Responsabilidad Social: trabajar con proveedores financieros socialmente responsables. Tenemos sólidas alianzas con Caixa Popular, una cooperativa bancaria cuya fórmula societaria y principios de gestión cumple con las directrices de la Economía Social y el marco ético de las Cooperativas de Trabajo Asociado. Trabajamos asimismo con Caixabank, entidad con un fuerte compromiso con la Responsabilidad Social y la Sostenibilidad.



03.4. Contribución a los ODS

A través de nuestro compromiso con la Gestión Ética hemos contribuido a estos Objetivos de Desarrollo Sostenible:



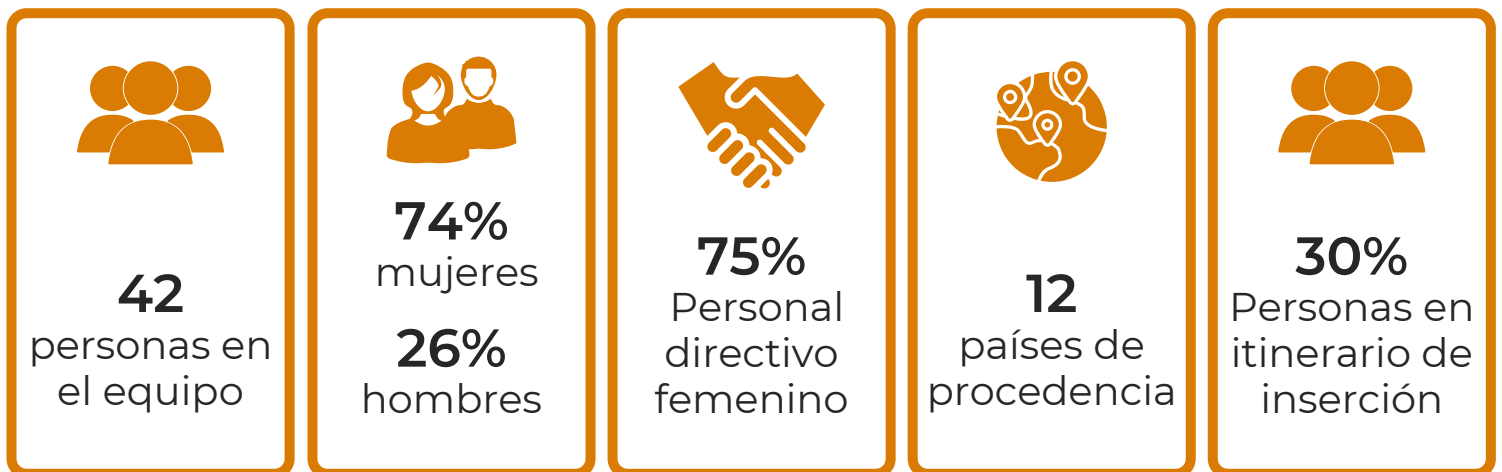
04. COMPROMISO CON NUESTRO EQUIPO HUMANO

04.1. Así somos

Nuestra plantilla es de unas 40 personas, si bien la cifra varía en función de la temporada del año y las necesidades de atención a los clientes. A cierre de 2023, conformamos el equipo de Novaterra un total de 42 personas, de las cuales 31 son mujeres (74%). También el equipo directivo es mayoritariamente femenino: 6 de las 8 personas responsables de División y Área son mujeres (75%).

El 26% de la plantilla tiene menos de 30 años, el 62% está en la franja entre 31 y 49 años, y el resto son personas mayores de 50 años. Nuestros orígenes culturales son muy diversos, pues tenemos raíces en 12 países, como Senegal, Argentina, Ucrania, Uruguay, etc.

Durante los años 2022 y 2023, un promedio anual del 30% de nuestra plantilla formaban parte de itinerarios de inserción sociolaboral.



04.2. Gestión responsable de los recursos humanos

La gestión responsable de los Recursos Humanos es un compromiso fundamental de nuestra empresa. De hecho, 6 de los 7 Valores de nuestro Código Ético están relacionados con las personas: el respeto a la dignidad, la cooperación, la igualdad y diversidad, la ilusión, la innovación y el esfuerzo. Estos son algunos aspectos que resumen nuestra gestión de personas:

Derechos laborales, la igualdad y valoración de la diversidad

Respetamos rigurosamente toda la legislación relacionada con las personas, como sus derechos laborales, seguridad y salud en el trabajo, igualdad, diversidad, etc.

Promovemos la igualdad de género en todas las dimensiones de gestión de la empresa y en todas nuestras decisiones relativas a las personas, incluidos los procesos de selección de personal. No existe brecha salarial de género, y la brecha salarial interna no alcanza el 2,5:1.

Nuestra plantilla es enormemente diversa, por edad, origen étnico y cultural, credo religioso, identidad y orientación sexual, etc. Valoramos esta diversidad como una fuente de riqueza y aprendizaje, tanto personal como organizacional. Trabajamos para crear un ambiente inclusivo y rechazamos cualquier tipo de discriminación, pues en Novaterra Catering & Events lo más importante son las personas y el riguroso respeto a su dignidad.

Creación de empleo para personas con baja empleabilidad

Nuestra principal estrategia para la generación de impacto social es la creación de empleo para personas que, por diferentes circunstancias vitales tienen un bajo nivel de empleabilidad y/o están en riesgo de exclusión social. A través del trabajo en Novaterra Catering & Events, las personas pueden sostener o reconstruir una vida digna, al tiempo que adquieren las competencias y capacidades necesarias para completar su itinerario de inserción sociolaboral y conseguir un empleo en una empresa ordinaria. Una vez esto sucede, nuevas personas se incorporan para vivir el mismo proceso de preparación e inserción sociolaboral. Como hemos definido en nuestro Código Ético: "Somos una empresa 'de paso'. Labramos la tierra para dar el fruto a otras empresas". Esto hace que la proporción de personas que tienen contrato indefinido sea relativamente pequeña, debido a la rotación que genera la inserción laboral de nuestros trabajadores y trabajadoras.

En 2023 contratamos a 6 personas con baja empleabilidad, y en los últimos 3 años a un total de 20 personas. Si bien nuestro objetivo es conseguir que el mayor número de personas de la plantilla provengan de Itinerarios de Inserción, la complejidad específica del sector hace que el porcentaje haya disminuido en los últimos años. En 2022 se situó en un 30% aproximadamente y en 2023 se situó en un 15% aproximadamente. En nuestros 10 años de historia, más de 150 personas han realizado su itinerario de inserción sociolaboral dentro de nuestra empresa.

COOPERACIÓN

Así entendemos el valor de la Cooperación y así lo hemos reflejado en nuestro Código Ético:

- Reconocemos el trabajo de nuestros compañeros/as, sin apropiarnos de méritos ajenos.
- Practicamos la escucha activa, tolerante y generosa, y nos esforzamos por comprender los puntos de vista de los demás.
- Nos comprometemos a contribuir a la buena marcha de la organización y al cumplimiento de nuestra Misión.
- Somos conscientes de que el éxito del proyecto depende de la interrelación entre todas las personas que lo formamos.
- Nos comprometemos a contribuir a crear un buen clima laboral, unas relaciones de trabajo basadas en el respeto, la cooperación y la solidaridad.
- Compartimos nuestras capacidades, conocimientos y experiencia con otros compañeros/as, y aportamos lo mejor de nosotros/as mismos/as en el trabajo en equipo.
- No creemos en la competitividad sino en la cooperación. Crecemos juntos, y agradecemos que hemos aprendido de la colaboración con los demás.
- El valor de la cooperación lo hacemos extensible a la relación con cualquier otra persona o entidad.

Protocolo de bienvenida y adaptación de puestos de trabajo

Contamos con un proceso de acogida para facilitar la integración de las personas que se acaban de incorporar en la empresa. Entre otros aspectos, el proceso incluye formación sobre nuestro Código Ético. Por otro lado, realizamos las adaptaciones necesarias de los puestos de trabajo para ajustarlos a las necesidades específicas de cada persona.

Formación continuada y apoyo para la plena integración sociolaboral

Apostamos por el desarrollo personal y profesional de las personas que trabajan en nuestra empresa. Para ello, todas nuestras trabajadoras y trabajadores obtienen apoyo para consolidar y ampliar su formación. Por otro lado, nuestro sistema de evaluación

del desempeño está orientado no sólo a medir el rendimiento de los miembros del equipo, sino también a reconocer los logros y a facilitar el aprendizaje y el crecimiento profesional. Al principio del proceso se pactan de forma consensuada los objetivos a alcanzar, y se realiza un seguimiento continuo, con evaluaciones intermedias, y una evaluación final anual. El 75% del equipo considera que su trabajo le ofrece oportunidades para aprender y crecer personal y profesionalmente.

En la relación de personas que no están en Itinerario de Inserción, hacemos una fuerte apuesta por la máxima estabilidad y continuidad en el empleo, tanto en el mismo puesto, como a través de oportunidades de promoción interna, que son siempre prioritarias frente a nuevas contrataciones para la cobertura de vacantes.



Las personas que están participando en un Itinerario de Inserción Sociolaboral siguen un programa de formación específica, que incluye no sólo conocimientos técnico-profesionales, sino una más amplia gama de aprendizajes. La sola formación y el conocimiento de las tareas resulta muchas veces insuficiente para alcanzar y mantenerse en un puesto de trabajo, pues el mercado laboral demanda actitud, trabajo en equipo, adaptabilidad a condiciones cambiantes y una adecuada gestión emocional en el puesto de trabajo, siendo todas éstas algunas de las cuestiones que las personas entrenan trabajando en Novaterra Catering como paso previo a integrarse en otras empresas del mercado. Por ello, resulta clave y enriquecedor el aprendizaje que los/as trabajadores/as de inserción obtienen del trabajo en equipo, trabajando codo a codo junto a los compañeros y compañeras profesionales de no inserción, integrándose en un mismo equipo ambos perfiles.

Estas personas reciben un seguimiento personalizado de diferentes parámetros sociolaborales, a través de las evaluaciones de los profesionales de la empresa, la observación in situ del modo de abordar el trabajo, y por medio de entrevistas individuales con cada trabajador/a. Para ello los profesionales de Novaterra Catering y de la Fundación Novaterra trabajan en equipo y están en permanente contacto para ir informando de los avances de las personas que están desarrollando su itinerario socio-profesional.

VIAJE A LA DIGNIDAD

El itinerario de inserción sociolaboral que siguen las personas con baja empleabilidad está cuidadosamente diseñado para ofrecer el acompañamiento y formación que necesiten para integrarse en el equipo, desempeñar su trabajo, desenvolverse en todas las situaciones sociales y laborales, mejorar sus capacidades y habilidades y, finalmente, encontrar un empleo como profesionales expertos en su trabajo. Está estructurado en ocho fases, bajo el nombre “8 pasos para una oportunidad”. En cada una de ellas se abordan distintos objetivos, que se fijan junto con cada trabajador/a, para garantizar su bienestar e ir mejorando su empleabilidad. Todas las personas trabajadoras tienen que terminar como mínimo la fase 4 antes de poder pasar a trabajar en otra empresa.

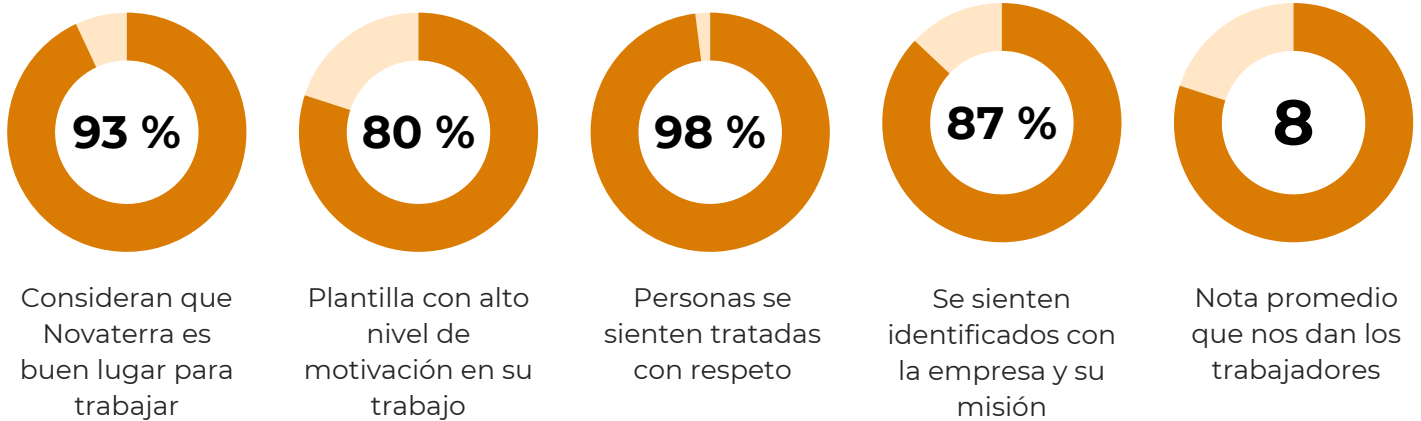
Desde Novaterra Catering & Events, en vinculación con la entidad derivante, llevamos a cabo las actividades que necesita cada trabajador/a, que incluyen, entre otras:

- Evaluación inicial del nivel de empleabilidad y detección de necesidades.
- Acompañamiento para la acogida e inicio del trabajo.
- Adaptación de puestos de trabajo a las necesidades de cada persona
- Establecimiento de un plan de mejora, con objetivos específicos, y seguimiento continuado.
- Formación para el puesto de trabajo.
- Formación específica para mejorar su empleabilidad y facilitar su futura inserción en el mercado laboral.
- Formación y acompañamiento para la inserción social.

Bienestar laboral y conciliación con la vida personal

Hacemos seguimiento continuado del bienestar de nuestras trabajadoras y trabajadores, a través del contacto directo, entrevistas y estudios. En 2022 realizamos un Estudio de Clima Laboral que reflejó una buena situación, si bien identificamos áreas de mejora para las que hemos puesto en marcha diversas medidas que garanticen la máxima calidad de vida en el trabajo.

Es conocida la dificultad de conciliar la vida laboral y la personal en el sector de la hostelería y restauración, pues los horarios coinciden con el tiempo de ocio de las personas y sus familias. A pesar de ello, intentamos poner al alcance del equipo todas las medidas para facilitararlo, como la flexibilización de horarios o el teletrabajo.



Comunicación y transparencia con el equipo

Fomentamos la participación del equipo en la toma de decisiones y promovemos un ambiente de trabajo colaborativo y participativo. La comunicación interna es continua, a través de distintas vías como reuniones de coordinación, del seguimiento de la Unidad de Apoyo o de la aplicación interna.

Por otro lado, animamos a todos los y las trabajadoras a aportar sus propuestas de mejora. Para ello, ponemos a su disposición un formulario con el que se puede hacer llegar cualquier idea o sugerencia para cualquier ámbito de la empresa. Según el estudio de clima laboral el 72% de las personas consideró que sus opiniones y aportaciones fueron atendidas.



04.3. Contribución a los ODS

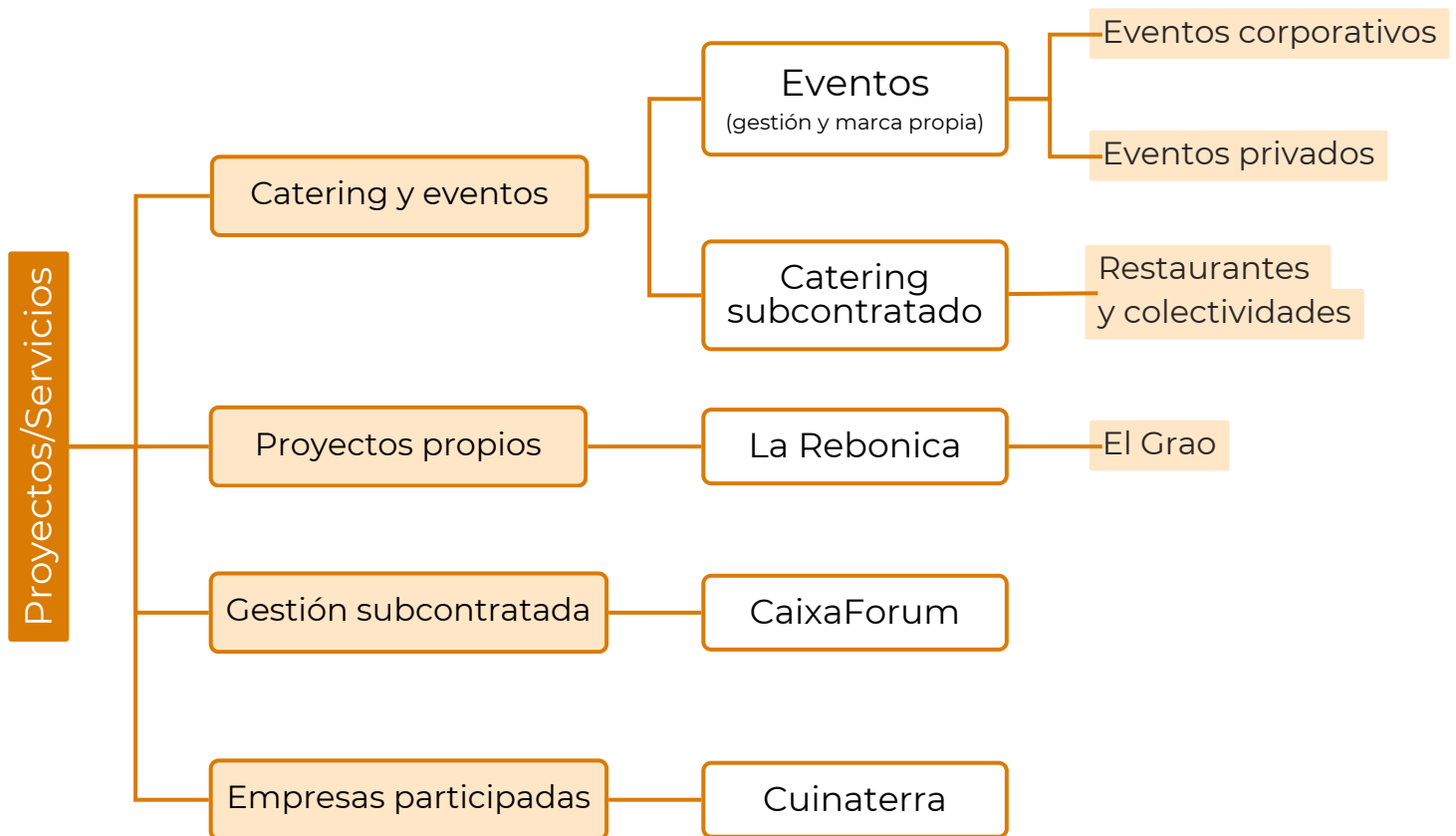
A través de nuestro compromiso con la Gestión Ética hemos contribuido a estos Objetivos de Desarrollo Sostenible:



05. COMPROMISO CON LA CALIDAD Y SATISFACCIÓN DE NUESTROS CLIENTES

05.1. Nuestros servicios

En estos diez años de funcionamiento nos hemos posicionado como una de las principales empresas de catering de Valencia, asimismo, hemos diversificado nuestra oferta de servicios, que actualmente se estructuran en cuatro ámbitos: catering y eventos, proyectos propios, gestión subcontratada y empresas participadas.



Todos nuestros productos se elaboran en una cocina central ubicada en Paterna, Valencia (Nº de Registro Sanitario 26.015217/V), desde la que diariamente se atiende a centenares de comensales. Gracias al sistema de cocina centralizada podemos controlar la calidad de los alimentos, haciendo que el sabor se mantenga en cada evento en el que estamos presentes. Además, nos permite organizarnos mejor logrando una mayor eficiencia en las compras y todos los procesos de almacén, cocina y transporte.

Catering y eventos

Es la línea de trabajo con la que pusimos en marcha nuestra empresa y sigue siendo una de las principales. Ofrecemos servicios integrales de catering, tanto para eventos colectivos (de empresas, Administraciones Públicas, colectivos sociales, etc.) como privados (bodas, bautizos, etc.).

Nuestros eventos tienen lugar tanto en espacios privados como en los escenarios más emblemáticos de la provincia de València, como el Jardín Botánico, el Centro Cultural La Nau, el Palacio de la Exposición, el Centro Cultural el Carmen, el Centro Cultural La Petxina, el MUVIM (Museo Valenciano de la Ilustración y de la Modernidad), La Beneficiencia, el Palau dels Mercaders, La Rambleta, Innsomnia, Feria València, el Edificio del Reloj del Puerto, el Salón de Cristal del Ayuntamiento de València, Teatro Rialto, L'Umbracle o Kinépolis, entre otros.

Por otro lado, tenemos una línea de trabajo B2B por la que prestamos servicios de catering regular a colectividades, como colegios o residencias de mayores. En esta línea ofrecemos servicios también a otras empresas de hostelería, como bares, restaurantes y empresas de transportes de pasajeros.



Gestión integral

Desde junio de 2022 gestionamos la cafetería-restaurante del Ágora, denominado como CaixaForum Valencia. En este espacio, caracterizado por su innovador diseño, ofrecemos platos tradicionales valencianos con elementos gastronómicos innovadores, manteniendo nuestros principios de cocina sostenible.



Empresas participadas

En 2018 creamos, junto con la empresa Cuinatur, la empresa Cuinaterra, centrada en ofrecer servicios de catering regular a comedores escolares, siempre bajo criterios de una alimentación saludable y sostenibilidad.



05.2. Calidad y satisfacción

Calidad del servicio

Entendemos la calidad como un criterio que se aplica no sólo en el momento del servicio, sino en todo el proceso de relación con el cliente: desde la atención personal, el diseño de la oferta gastronómica, la decoración de los espacios, su ambientalización musical, la selección de los ingredientes más saludables y sostenibles, y la atención detallista a las/os asistentes.

Para garantizar el cumplimiento de todos los criterios, contamos con sistemas de seguridad alimentaria y de gestión de la calidad para hacer seguimiento del cumplimiento de cada uno de estos aspectos. Además, hemos implantado una metodología Lean orientada a que todo el equipo aporte ideas y propuestas para la mejora continua.

Satisfacción de los clientes

Entre nuestros clientes tenemos particulares y familias, así como empresas como Stadler Rail, Grupo Prisa, Norauto, Aimplas, AINIA, Bricodépot, Gobal Omnium, Baleària, SPB, Fermax, Pescanova, Leroy Merlin, Konekranes, Ivirma Ilunion o Sistemas Genómicos. También se encuentran entre sus nuestros clientes habituales entidades financieras y fundaciones bancarias como Caixa Popular, Caixabank y Fundación La Caixa. Trabajamos habitualmente también con asociaciones, instituciones y universidades, tanto públicas y privadas, como la Generalitat Valenciana, la Diputación de València, el Ayuntamiento de València, Invassat, Cámara València, CCOO, FEVECTA, CAECV, Mensa Cívica, la Universitat de València, la Universitat Politècnica de València o Florida Universitaria, entre otros.

Cuidamos la atención a las y los clientes con mimo y la máxima profesionalidad. La adaptación a sus necesidades y la colaboración para crear conjuntamente la mejor experiencia es uno de nuestros principios, y en él tenemos en cuenta sus preferencias, sus necesidades alimenticias y su sensibilidad gastronómica en función de su cultura, tradición o situación de salud. Mantenemos una relación estrecha y una comunicación abierta y honesta con todos nuestros clientes para estar permanentemente al tanto de sus necesidades. Hacemos un seguimiento pormenorizado de la satisfacción de todos los clientes; el número de incidencias es mínimo y se resuelven de forma ágil y personalizada.



05.3. Contribución a los ODS

A través de nuestro compromiso con la Gestión Ética hemos contribuido a estos Objetivos de Desarrollo Sostenible:



06. COMPROMISO CON LOS PROVEEDORES Y EL MERCADO EN SU CONJUNTO

06.1. Nuestros principios de trabajo

Para el Novaterra Grupo, la creación y gestión de empresas no tiene como objetivo la obtención de beneficios económicos, sino la generación de valor compartido y la contribución a la construcción de una sociedad más equitativa y sostenible. Por ello, nuestro compromiso con el mercado se convierte en un compromiso de cooperación y transformación.



Nuestra empresa es un agente de cambio social. Y, por ello, nuestro compromiso con el mercado es un compromiso de transformación.

Innovación social y economía con rostro humano

Apostamos por un modelo económico que debe transformarse para hacerse más humano y sostenible. Este reto forma parte de nuestra Misión: “Inspirar y contribuir a la construcción de una sociedad cohesionada y sostenible, a través de una empresa humana que transforma el modelo económico actual”.

En coherencia con esta visión, el primer rasgo de nuestra cultura organización, según hemos consensado en nuestro Código Ético, es “una visión compartida de un modelo de sociedad y de planeta cohesionado y sostenible, como faro hacia el que remar todos y todas en la misma dirección, disfrutando del viaje, e inspirando a través del ejemplo. Las personas que formamos parte de la empresa somos agentes de transformación social”.

Durante el periodo 2022-2023 hemos contribuido a este objetivo con la expansión de nuestras actividades en y la creación de nuevas líneas de negocio bajo modelos de innovación social, como la tienda de comidas para llevar La Rebonica. Porque con ello no solo estamos garantizando una vida digna a las personas que trabajan con nosotros, sino que estamos demostrando que es posible transformar el mercado, es posible ser rentable y sostenible al mismo tiempo.

Transformación del modelo de consumo

El mercado, como una moneda, tiene dos caras: la de la oferta, con las empresas que ofrecen sus productos y servicios, y la del consumo, con las personas y organizaciones que deciden qué consumir. La oferta de productos y servicios sostenibles en nuestro país es todavía limitada, y por ello ponemos nuestra ilusión y esfuerzo cada día por ampliar esa oferta y dar respuesta a las necesidades de los consumidores/as responsables.

Por otro lado, cuando realizamos un servicio de catering, nuestros clientes y nosotros, juntos y juntas, no sólo estamos contribuyendo al bienestar de la sociedad y el planeta, sino que estamos ofreciendo un escaparate que permite transmitir este mensaje a todas las personas que asisten al evento. Para Novaterra Catering & Events, cada evento es una oportunidad de sensibilización social que nos permite trasladar a cientos de personas nuestro mensaje ético y demostrar que otro modo de consumo es posible.

Alianzas con nuestros proveedores

Uno de los criterios de la Responsabilidad Social, según establece la norma internacional ISO 26000, es que las empresas no sólo apliquen la ética y sostenibilidad en su gestión interna, sino también en sus relaciones con otras organizaciones, especialmente en la cadena de valor. Por ello, priorizamos la relación con proveedores que incorporen criterios sociales y ambientales en su gestión. Y, como hacemos con nuestros clientes, fomentamos relaciones estables que puedan proyectarse a futuro, basadas en la confianza y la cooperación mutua.

Precio justo para las y los productores

En la selección de proveedores no sólo buscamos los mejores, sino que también queremos ser los mejores clientes para ellos. Pagar un precio justo por los productos alimentarios es un requisito imprescindible para apoyar la agricultura, especialmente en nuestro país donde el mercado está poniendo graves obstáculos para su sostenibilidad. Respalamos a los proveedores agrícolas, ganaderos y de productos artesanales porque sabemos que así estamos respetando y respaldando a las personas, a sus familias y al conjunto del ecosistema económico y medioambiental.

Cooperación y trabajo en red

Como empresa socialmente responsable, respetamos el principio de competitividad ética. Y, más allá, compartimos y aplicamos el principio de Cooperación de la Economía del Bien Común, que pretende que las empresas se esfuercen por promover el valor ético de la colaboración, prestándose apoyo mutuo, y creando así un sistema económico más humano.

REDES EN LAS QUE PARTICIPAMOS

Red de Economía Humana

Club de Empresas Socialmente
Responsables de la Comunitat Valenciana -
CERS

La Promotora de empresas de Triple
Impacto

Missions Valencia 2030

Valencia Convention Bureau

Pacto Mundial de las Naciones Unidas

Mensa Cívica

Participamos en alianzas con otras empresas y entidades públicas y privadas como redes de apoyo mutuo que permitan el fortalecimiento de cada entidad y, al mismo tiempo, la dinamización de la economía.

De la mano del Novaterra Grupo, formamos parte de redes empresariales que pretenden promover la Responsabilidad Social, como la Red de Economía Humana y el Club de Empresas Socialmente Responsables de la Comunitat Valenciana.

VISITA DEL PREMIO NOBEL DE ECONOMÍA

En junio de 2022, Paul Krugman, Premio Nobel de Economía, visitó las cocinas centrales de Novaterra Catering. & Events. El economista estadounidense pudo conocer de cerca la actividad que realizamos bajo nuestro modelo de innovación social.



Al acto asistieron también diversas autoridades como la Vicepresidenta y Consellera de Igualdad y Políticas Inclusivas de la Generalitat Valenciana, Mónica Oltra; el presidente de Concoval, Emili Villaescusa; el presidente de CEPES, Juan Antonio Pedreño; el presidente de Fevecta, Emilio Sampedro; la directora general de Asuntos Europeos de la Generalitat, Daría Terradez; la directora general de Emprendimiento y Cooperativismo, Teresa García; y el presidente de la Comisión Científica de CIRIEC-España, Rafael Chaves. Tras la visita tuvo lugar una comida institucional servida por nuestro equipo de Novaterra Catering & Events.

Ésta es la segunda ocasión que un Premio Nobel visita nuestras instalaciones, pues en 2018 tuvimos el honor de recibir al Premio Nobel de la Paz Muhammad Yunus



06.2. Contribución a los ODS

A través de nuestro compromiso con la Gestión Ética hemos contribuido a estos Objetivos de Desarrollo Sostenible:



07. COMPROMISO CON LA SOCIEDAD

Somos una empresa social y el compromiso con la sociedad está integrado en la propia naturaleza de nuestra empresa y en el diseño de nuestros servicios. Por ello, trabajamos con la confianza y la ilusión de que todo lo que hacemos supone una pequeña contribución a la sociedad.

07.1. Integración de criterios sociales

Uno de los principios de la Responsabilidad Social Empresarial es la aplicación de criterios de sostenibilidad social en productos y/o servicios. En nuestro caso, todos nuestros servicios integran criterios sociales, derivados de dos principios y actividades:

Parte de nuestro equipo son personas con baja empleabilidad que encuentran en nuestra empresa una oportunidad de empleo digno y de adquisición de conocimientos profesionales y capacidades transversales que les permitirán su plena integración sociolaboral.

A través de nuestra relación con proveedores, prioritariamente pequeños productores de alimentos o productos alimentarios tradicionales, respaldamos a las personas autónomas, microempresas y PYMES, reforzando un tejido empresarial más humano, inclusivo y sostenible.

A través de iniciativas como la franquicia social La Rebonica, creamos oportunidades de emprendimiento para personas que desean emprender pero no cuentan con los recursos y el apoyo necesarios.

Rescatando y promoviendo recetas tradicionales ponemos en valor la cultura local y la herencia que recibimos de nuestros mayores.



En Novaterra Catering & Events no solo preparamos platos exquisitos, sino que vamos mucho más allá: cocinamos la transformación social.

07.2. Colaboraciones con entidades sin ánimo de lucro

Aportación no dineraria a través del apoyo a personas en situación de vulnerabilidad

El área de Capital Humano de Novaterra Catering & Events ofrece un acompañamiento continuado a las personas que están en un itinerario de inserción. Todos los costos relacionados con esta labor son cubiertos por la empresa lo que constituye en sí una aportación no dineraria al sector social y, por extensión, a la sociedad en su conjunto. Esta contribución se ha estimado en cerca de 31.000€ anuales.

Colaboración con entidades sociales y académicas

Mantenemos convenios de colaboración con distintas entidades sin ánimo de lucro, tanto del sector social como del académico.

En 2023 firmamos un convenio de colaboración con Oxfam Intermón con el objetivo de sumar esfuerzos a la hora de fomentar el consumo de productos de Comercio Justo y ecológicos. Gracias a esta colaboración, los clientes de Oxfam Intermón pueden contratar en la tienda de Valencia nuestros caterings y nuestra empresa introduce productos de Comercio Justo de las distintas cooperativas que impulsa Oxfam Intermon en sus proyectos de cooperación para el desarrollo.

La formación de profesionales en el ámbito de la Responsabilidad Social y Sostenibilidad es un importante objetivo para avanzar en la creación de un sistema económico más humano. Para apoyar este objetivo, a finales de 2023 nos integramos en el Consejo de Empresas del Máster en Responsabilidad Social Corporativa de la Universidad Politécnica de Valencia, uno de los postgrados más importantes a nivel nacional. Con este convenio, que tiene una vigencia de cuatro años, ambas partes nos hemos comprometido a colaborar en las acciones vinculadas al plan formativo y a promover otras iniciativas innovadoras conjuntas.



También en el último año iniciamos una nueva vía de colaboración con el Ayuntamiento de Valencia, al convertirnos en empresa embajadora de Missions València 2030, la estrategia de innovación social y urbana para la ciudad de València. Esta iniciativa pretende fomentar la innovación y la creatividad, la participación y el trabajo colaborativo para encontrar soluciones que mejoren el bienestar de las personas y del planeta. Aglutina a entidades de todo el ecosistema innovador de Valencia mediante un modelo de gobernanza participativa que aglutina 5 hélices: sector público, sector privado, la Academia y sus institutos de investigación, la sociedad civil y los medios de comunicación



07.2. Contribución a los ODS

A través de nuestro compromiso con la Gestión Ética hemos contribuido a estos Objetivos de Desarrollo Sostenible:



08. COMPROMISO CON EL MEDIOAMBIENTE

El ámbito medioambiental es uno de los grandes pilares de la Responsabilidad Social y está detrás de importantes retos a los que se enfrenta la Humanidad, como el cambio climático.

Si bien el sector de la alimentación es esencial en la vida, y por tanto a él se asocian multitud de impactos positivos en la dimensión social, su impacto medioambiental es mucho más alto de lo que suele considerarse por factores como el gran consumo de agua, las emisiones de efecto invernadero o la generación de residuos. En Novaterra Catering & somos muy conscientes que las empresas del sector de la alimentación debemos maximizar nuestro compromiso con la protección del medioambiente. Y, al mismo tiempo, las personas debemos modificar nuestros hábitos de consumo, practicando un consumo más consciente y responsable.

Por ello, nuestra Visión se orienta a “ser la empresa social referente que ofrece un modelo alternativo de consumo”. Uno de nuestros 3 Principios de Actuación es la Sostenibilidad Ambiental, que está así expresado en el Código ético:

Apostamos por una alimentación saludable, de proximidad, ecológica, que incluye diferentes sensibilidades culturales y opciones vitales, y rescata y respeta la tradición, al tiempo que nos esforzamos por minimizar el impacto medioambiental de nuestra actividad.

En las próximas páginas resumimos algunas de nuestras iniciativas para la sostenibilidad medioambiental.

08.1. Sostenibilidad ambiental y social en todo el ciclo de nuestros servicios

Ponemos en marcha diversas medidas para reducir al máximo la huella ecológica de nuestra gestión. Entre otras, el 100% de la energía que consumimos en nuestras instalaciones (oficinas, cocina, almacén) proviene de energía renovable y hemos reducido más de la mitad el consumo de agua. Todo el papel que utilizamos es reciclado, y contamos con sistemas de filtración natural de agua que nos han permitido eliminar totalmente el uso de botellas de plástico.

Nuestros clientes pueden tener la plena confianza de que los criterios de sostenibilidad medioambiental están integrados en todas las fases del proceso de elaboración de productos y en todo el ciclo del servicio:

- Diseño de menús y planificación del servicio
- Selección de ingredientes para cocina
- Selección de productos ya elaborados y/o envasados (bebidas, quesos, panes, etc.)
- Selección de productos para el servicio
- Transporte al punto de consumo
- Gestión de residuos



1. Diseño de menús y planificación del servicio

Para que un servicio de catering sea realmente sostenible, deben tenerse en cuenta diversos factores desde el inicio, desde el momento en que se planifica el evento. Además, estos criterios deben contemplar no sólo factores medioambientales, sino también sociales, pues ambas realidades están estrechamente vinculadas. Estos son nuestros principales criterios:

- Diseño de menús que tienen en cuenta las tradiciones, valores, costumbres o restricciones alimentarias de los clientes.
- Elaboración de propuestas gastronómicas basadas en productos de temporada, para respaldar así la agricultura más natural y eficiente en términos tanto económicos como ecológicos.
- Priorización de recetas que fomentan la diversidad cultural como fuente de riqueza.
- Cálculo racional de las cantidades, para evitar al máximo el desperdicio alimentario.

2. Selección de ingredientes primarios

Contamos con una Política de Compras en la que se detallan los criterios que deben reunir nuestros ingredientes. Cada compra debe cumplir el máximo número de criterios sostenibles, como:

- Productos de temporada, siempre más sabrosos y sostenibles.
- Km 0 o de máxima proximidad, para reducir o eliminar el transporte, actividad responsable de una gran parte del impacto medioambiental negativo del sector alimentario.
- Producidos por pequeños agricultores, ganaderos o cooperativas, para fomentar un modelo económico que distribuya mejor la riqueza.
- En la medida de lo posible, ecológicos certificados, para eliminar el uso y consumo de productos fertilizantes y fitosanitarios artificiales, tóxicos para el ser humano y altamente contaminantes para el entorno natural.

3. Selección de productos ya elaborados o envasados

Una parte de los productos que se utilizan como ingredientes y, especialmente, que se ofrecen para el consumo directo a los clientes, ya han sido procesados o elaborados. Hablamos, por ejemplo, de todas las bebidas (vinos, cervezas, licores, zumos, refrescos, horchatas, café, infusiones, frutos secos, etc.), aperitivos (frutos secos, quesos, embutidos) y complementos importantes como el azúcar, chocolate, miel, mermeladas, etc. En la selección y compra de estos productos se aplican los mismos criterios arriba mencionados y, además, los siguientes:

- De elaboración artesanal, que permiten un doble impacto: por un lado, conservar y poner en valor los modos de elaboración y las recetas tradicionales; y, por otro, reducir el uso de sustancias no naturales.
- De Comercio Justo, especialmente de productos clave. Muchos de los productos que consumimos a diario, como el café o el azúcar, se producen en países donde la legislación medioambiental y social es laxa o inexistente. Al elegir opciones de Comercio Justo garantizamos que cumplen con los estándares mínimos de protección de la naturaleza y de las personas.
- Producidos por pequeñas empresas o cooperativas para apoyar a las y los emprendedores y empresas familiares o de la Economía Social.
- Con bajo volumen de envasado y/o envasado reutilizable o reciclable (como botellas de cristal), para reducir al máximo la generación de residuos, especialmente plásticos

4. Selección de vajilla y complementos

Los servicios de catering habituales generan un gran volumen de desechos, muchos de los cuales, además, no son reciclables. Para evitarlo, aplicamos siempre estos criterios:

- Vajilla biodegradable y/o compostable (vasos, tazas, platos, bandejas, cubiertos, manteles), de distintos materiales como papel, cartón, fibra de maíz, bambú o madera.
- Vajilla o complementos reutilizables, eliminando los elementos de un solo uso.
- Servilletas de papel reciclado.

5. Transporte

Todo el transporte de nuestra empresa es realizado por el Centro Especial de Empleo Novaterra Social Logistics. Esto nos ayuda a generar un impacto social positivo, ya que en esta empresa trabajan personas con discapacidad y/o en riesgo de exclusión social. Pero además, esta alianza nos permitirá seguir reduciendo el impacto medioambiental, ya que Novaterra Social Logistics está realizando una fuerte apuesta por la reducción de la huella ecológica del transporte.

6. Gestión de residuos

La mejor estrategia para una óptima gestión de residuos radica en no generarlos, en tender hacia el residuo cero. De ahí nuestro énfasis en planificar y desarrollar servicios que produzcan el mínimo desecho como, por ejemplo, racionalizando el volumen de comida elaborada para reducir el desperdicio alimentario, priorizando la compra de productos con escaso packaging o utilizando exclusivamente vajilla y otros productos compostables, biodegradables o reutilizables. Aquellos desechos que no podemos evitar son clasificados y recogidos por empresas especializadas en reciclado.



08.2. Contribución a los ODS

A través de nuestro compromiso con la Gestión Ética hemos contribuido a estos Objetivos de Desarrollo Sostenible:

